

ELE

VNiVERSIDAD
D SALAMANCA



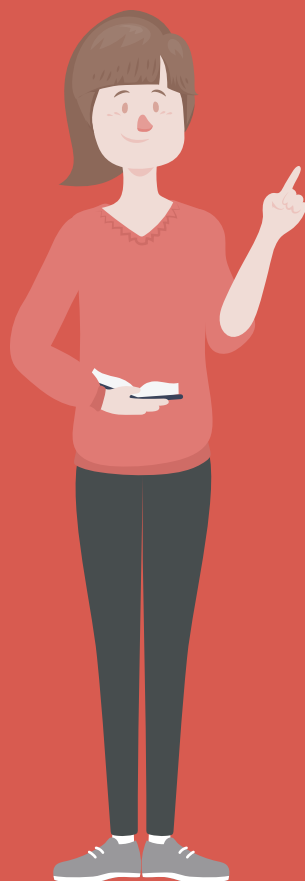
EN LÍNEA /
CLASES EN DIRECTO

52 HORAS DE FORMACIÓN
380 EUROS

Escuela de Lengua Española
École de Langue Espagnole

Strasbourg

Curso II EDICIÓN FORMACIÓN DE PROFESORES DE ELE



SEGUNDA EDICIÓN FORMACIÓN DE PROFESORES DE ELE
22 DE FEBRERO



Fecha límite de matriculación: 15 de febrero de 2021

Duración: 52 horas

Formación en línea (CLASES EN DIRECTO)

380 €

Al final de la formación, el alumno recibirá un certificado de
ELE USAL (Universidad de Salamanca)



¿Cómo matricularse?

- Para matricularte, debes mandarnos un correo electrónico a info@strasbourg-eleusal.com, y te mandaremos el formulario de inscripción.
- Una vez completado, envíanos de nuevo el formulario junto con un currículum y una carta de presentación.
- En unos días recibirás una respuesta; si has sido aceptado, recibirás una factura del coste total del curso.
- Podrás realizar el pago en dos veces (la primera, antes del comienzo del curso; la segunda, a la mitad), por transferencia bancaria a nombre de:

INSTITUT DE LANGUE ESPAGNOLE ELE STRASBOURG

IBAN: FR76 1470 7500 0431 5213 8321 180

ELE

UNIVERSIDAD
DE SALAMANCA



Escuela de Lengua Española
École de Langue Espagnole
Strasbourg

Estimados compañeras y compañeros:

Desde el Instituto de lengua española **ELE USAL Estrasburgo** sabemos que la formación continua de los profesores de español es una prioridad a la hora de afrontar nuevos retos en el mundo de la enseñanza de ELE y adaptarnos a un mundo en continuo cambio. Por ello, queremos contribuir lanzando una segunda sesión de formación de profesores marcándonos dos objetivos: diferenciarnos del resto de formaciones, y adaptarnos a las nuevas necesidades y horizontes que se plantean en la actualidad.

Por ello estamos orgullosos de poder presentaros la **II Edición del curso de “Formación de profesores de ELE”** que comenzará el **22 de febrero**, que llevaremos a cabo en línea con clases en directo, con el que queremos proporcionar, tanto a los profesionales de la enseñanza del español como a cualquier persona que quiera ampliar sus conocimientos en la materia, de los conocimientos esenciales para afrontar las nuevas perspectivas en la enseñanza de idiomas.

Afrontar la nueva realidad en la enseñanza de lenguas extranjeras significa profundizar en la teoría y en la práctica de nuevos conceptos y metodologías marcadas por la diversidad, la interculturalidad y el componente cultural que reflejamos en el aprendizaje.

Por todas estas razones, y sin más dilación, os presentamos nuestra formación, que cuenta con el apoyo y la experiencia de las **Escuelas de Lengua Española de la Universidad de Salamanca**, y que se verá enriquecida con seminarios y clases de grandes profesionales del mundo de ELE, y en cuyo frente, como directora del curso, contaremos con **Diana Bravo Moreno**, Doctora en Estudios hispánicos de la Universidad de Montreal y directora académica de la escuela **ELE USAL Estrasburgo**.

Formación de profesores ELE USAL Estrasburgo II SESIÓN // FEBRERO 2021

¿CÓMO FUNCIONA?

El curso de formación de profesores tendrá lugar del **22 de febrero al 6 de abril de 2021**.

El curso es **en línea con clases en directo** con los profesores de lunes a jueves, en horario de mañana o tarde, según el día, el módulo y el profesor. Se intenta que todos los alumnos puedan acceder a las clases por lo menos 2 veces cada semana (los candidatos y profesores vienen de todas partes del mundo e intentamos adecuarnos a los horarios de todos). En general, cada semana vemos un módulo, este se trabaja durante dos sesiones de forma teórica y con interacción y debate con los candidatos. Las otras dos sesiones son más prácticas y se trabaja siempre contrastando la teoría con las unidades didácticas y la forma en que estas se pueden trabajar en el aula.

Durante la formación se pedirá a los candidatos que vayan reflexionando cada uno de los temas abordados contrastándolos con una unidad didáctica que se les asignará al principio del curso.

También tendrán que realizar un cuadro de análisis sobre la unidad didáctica al finalizar el curso.

Al finalizar la formación, el candidato posee las herramientas necesarias para saber cómo organizar, preparar y realizar sus clases.

Trabajamos con la plataforma Moodle y todo el material se sube a la plataforma. **Las clases se graban y también se suben a la plataforma** para que aquellos candidatos que no puedan asistir un día a clase puedan acceder al curso cuando lo deseen.

Existe mucha interacción entre los profesores y los candidatos, en general. Se abre un grupo de Whatsapp para crear foros y pasar información.

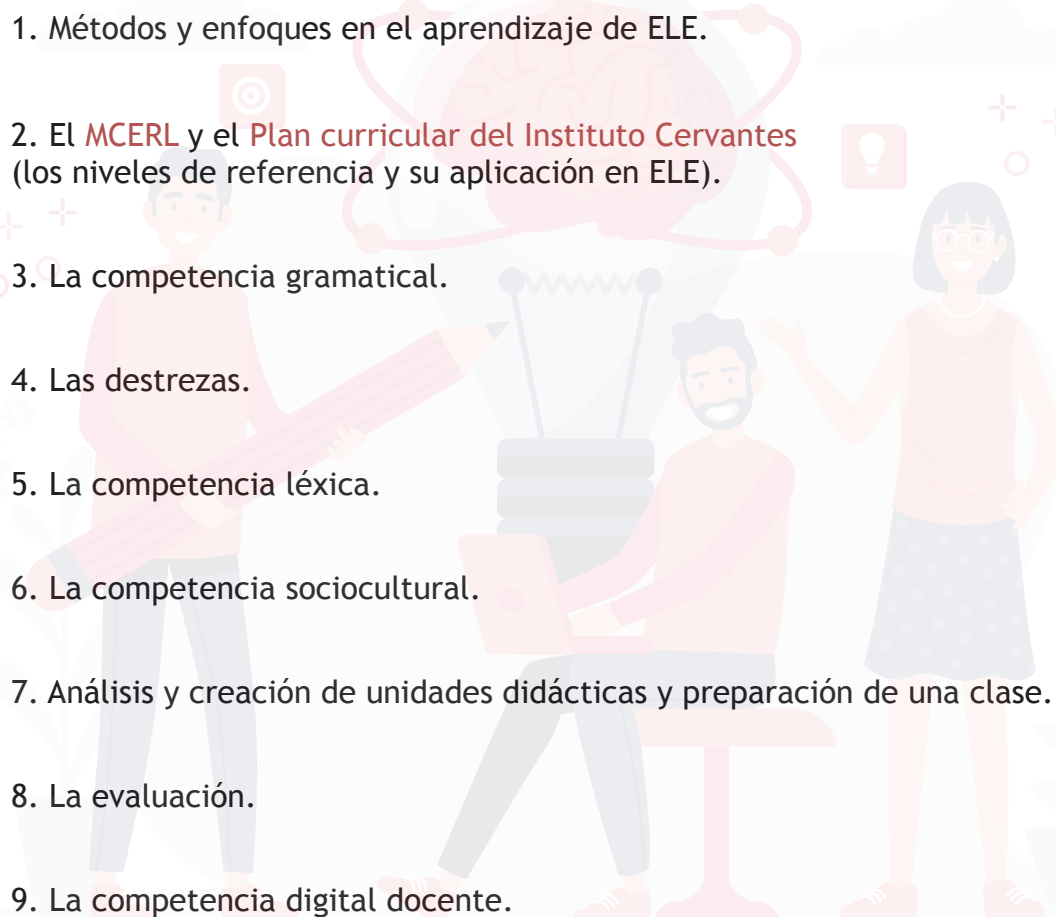
Al final de la formación, **los alumnos reciben un certificado de ELE USAL en el que se pueden incluir créditos para aquellos candidatos que lo necesiten**. La formación no es incompatible con el Máster.

Formación de profesores ELE USAL Estrasburgo

II SESIÓN // FEBRERO 2021

CONTENIDOS

Los módulos que vamos a tratar son:

1. Métodos y enfoques en el aprendizaje de ELE.
 2. El **MCERL** y el **Plan curricular del Instituto Cervantes** (los niveles de referencia y su aplicación en ELE).
 3. La competencia gramatical.
 4. Las destrezas.
 5. La competencia léxica.
 6. La competencia sociocultural.
 7. Análisis y creación de unidades didácticas y preparación de una clase.
 8. La evaluación.
 9. La competencia digital docente.
- 

OBJETIVOS

- ▶ La adquisición de nuevos conocimientos y la aplicación de estos en el área específica.
- ▶ La aplicación de los conceptos y metodología en el aula.
- ▶ La emisión de juicios en función de criterios y reflexiones personales.
- ▶ El desarrollo de una formación e investigación autónoma.
- ▶ El desarrollo de una actitud positiva ante el componente cultural, concretando esta actitud en el aprendizaje intercultural.
- ▶ La capacidad de análisis crítico de su experiencia como aprendientes y profesores de lengua según los nuevos modelos de aprendizaje.
- ▶ La innovación en el diseño de herramientas y recursos de evaluación acordes con el desarrollo de una competencia comunicativa basada en el componente cultural.
- ▶ La gestión de entornos plurilingües que fomenten un aprendizaje intercultural.



COMPETENCIAS

- ▶ Aplicar en el aula dentro de contextos diferentes aquellos conceptos teorías y metodologías relacionadas con la enseñanza de español lengua extranjera y el aprendizaje intercultural.
- ▶ Desarrollar habilidades de aprendizaje que permitan la formación autónoma.
- ▶ Enriquecer y aplicar sus conocimientos en el área específica de la enseñanza de español lengua extranjera.
- ▶ Analizar su experiencia en el aula a partir de los nuevos modelos de aprendizaje.
- ▶ Innovar en el diseño de herramientas que fomenten recursos de evaluación acordes con el desarrollo de una competencia comunicativa basada en el componente cultural.
- ▶ Gestionar entornos de aprendizaje plurilingües en los que se fomente el aprendizaje intercultural.



METODOLOGÍA

A partir del recorrido de las distintas metodologías y enfoques utilizados en la enseñanza de lenguas, analizaremos las competencias necesarias para el desarrollo de la competencia cultural del aprendiz. Para ello, en cada módulo se presentarán las nociones teóricas y se propondrán actividades para analizar los contenidos haciendo una reflexión crítica al mismo tiempo que se plantea la forma de ponerlos en práctica.

La reflexión práctica sobre cada una de las competencias estudiadas en cada módulo se irá contrastando con el análisis y desarrollo de actividades que completarán la unidad didáctica que se realizará a partir del módulo 5.

De esta forma, el alumno realizará un Portfolio de actividades enfocadas a cada una de las competencias estudiadas y una unidad didáctica.

Evaluación

El alumno presentará una reflexión crítica acerca del aprendizaje de español lengua extranjera en el contexto específico de su elección según lo desarrollado en el curso.

El alumno realizará una unidad didáctica basándose en los aportes de cada uno de los módulos del curso.



PLAN DE ESTUDIOS

UNIDAD 1

Principales enfoques metodológicos en la enseñanza de lenguas extranjeras. El Marco común europeo de referencia para las lenguas y el plan curricular del Instituto Cervantes

En esta unidad partiremos de la definición de método, enfoque y metodología para realizar una cronología de los diferentes enfoques y métodos empleados en la enseñanza de lenguas extranjeras y veremos la evolución de la metodología de enseñanza de una lengua extranjera. Nos centraremos en el **Marco común europeo de referencia de las lenguas** y en el **Plan del Instituto Cervantes** para analizar las ventajas e inconvenientes de esos dos soportes.

CONTENIDO TEMÁTICO

¿Qué es un método? Elementos que lo constituyen.
Diferencia con respecto al enfoque y al procedimiento

Desarrollo de la clase en función del método aplicado

Cuadro de autoevaluación. Dialang.

MCER: niveles comunes de referencia: escala global

Tareas y debates

Bibliografía utilizada

Recomendaciones bibliográficas sobre metodología de lenguas extranjeras

UNIDAD 2

La enseñanza de la competencia gramatical en el aula de ELE.

La enseñanza de la competencia gramatical es uno de los grandes desafíos del profesor de ELE. Para abordar el tema, realizaremos una serie de lecturas para reflexionar y analizar distintas visiones acerca de la gramática para dejar de verla como estática y fija y comprobar que podemos incluirla en el aula de forma dinámica y trabajándola de forma conjunta con otras competencias.

Se realizará un estudio de los contenidos gramaticales según los niveles del **Marco común de referencia de las lenguas** y según los contenidos establecidos por el **Plan del Instituto Cervantes**.

CONTENIDO TEMÁTICO

Algunas consideraciones previas ante el estudio de la gramática

La importancia de la imagen para la enseñanza de la gramática

La gramática española en los niveles A1, A2 y B1, según el PCIC

Tareas

La enseñanza de la gramática en ELE. Contenidos gramaticales.
Usuarios intermedios nivel B2 (nivel avanzado). Usuarios avanzados: nivel C1
(nivel de dominio operativo eficaz) y nivel C2 (nivel de maestría)

Tareas y debates

Bibliografía utilizada

Recomendaciones bibliográficas sobre la enseñanza de la gramática

UNIDAD 3

La enseñanza de la competencia léxica en el aula de ELE

La competencia léxica fomenta el desarrollo de la motivación del alumno. Cuanto más se domina esta competencia, más se desarrolla su competencia comunicativa. Por ello, veremos de qué forma se trata el léxico en la actualidad, y cómo esta competencia fomenta la capacidad del alumno para desenvolverse con la lengua.

Con este objetivo, en esta unidad se tratarán las técnicas, criterios e instrumentos que ayudan al alumno a la hora de memorizar y organizar el vocabulario durante su aprendizaje.

CONTENIDO TEMÁTICO

Algunas aclaraciones previas al estudio de la enseñanza del léxico en el aula de ELE

El tratamiento del léxico en la actualidad

Tareas y debates

Bibliografía utilizada

Recomendaciones bibliográficas sobre la enseñanza del léxico

UNIDAD 4

La evaluación en el Aula de ELE

La evaluación es una de las cuestiones más debatidas en la enseñanza de una lengua extranjera. En esta unidad analizaremos las distintas opciones de evaluación en el aula y los descriptores para la evaluación de las distintas destrezas. A su vez, reflexionaremos sobre las distintas certificaciones lingüísticas en español (DELE, SIELE, CCSE, USAL esPro). Y, finalmente, se estudiarán los pasos necesarios para la planificación y el proceso de diseño de un dispositivo de evaluación.

CONTENIDO TEMÁTICO

Algunas aclaraciones previas a la evaluación en la clase de ELE

Opciones de evaluación en el aula

Descriptores para la evaluación de la expresión e interacción escrita

Descriptores para la evaluación de la expresión e interacción oral

Certificación lingüística en español (DELE, SIELE, BULATS, CCSE)

Pasos para planificar el proceso de diseño e implementación de un dispositivo de evaluación

Tareas y debates

Bibliografía utilizada

Recomendaciones bibliográficas sobre la evaluación en el aula de ELE

UNIDAD 5

Pautas didácticas y pedagógicas para la enseñanza de ELE. La unidad didáctica

En este módulo trataremos las pautas didácticas y pedagógicas para la enseñanza de ELE; Se examinarán los objetivos necesarios para la preparación de una clase de ELE: se verán las escalas para medir el potencial cognitivo de los ejercicios. Se procederá a la creación de una unidad didáctica y se analizará la bibliografía existente sobre este tema.

CONTENIDO TEMÁTICO

Algunas consideraciones previas a las pautas didácticas y pedagógicas para la enseñanza de ELE

Preparación de una clase de ELE

Escala para medir el potencial comunicativo de los ejercicios

Escala para medir el potencial cognitivo de los ejercicios

Tareas y debates

Proceso de creación de una unidad didáctica

Tareas y debates

Bibliografía utilizada

Recomendaciones bibliográficas sobre pautas didácticas y pedagógicas para la enseñanza de ELE

UNIDAD 6

La enseñanza de la competencia sociocultural en el aula de ELE

Este módulo es uno de los pilares centrales de esta formación. Vemos que la competencia sociocultural es uno de los hilos conductores del aprendizaje de una lengua. Definir la noción de cultura y describir las competencias cultural y sociocultural, conocer las claves para el aprendizaje intercultural, viendo de qué forma se trabajan las distintas destrezas. Conocer de qué forma se trata este aprendizaje en los manuales de ELE actuales para plantear de qué forma proponer un componente cultural más presente en el aula de ELE. Se hará un análisis del papel que tienen los estereotipos hispanos en el desarrollo de la competencia cultural de los alumnos.

CONTENIDO TEMÁTICO

¿Qué se entiende por cultura? Algunas aclaraciones previas a la enseñanza de la competencia sociocultural en el aula de ELE

Aspectos determinantes de la comunicación no verbal

Malentendidos culturales

Tareas y debates

Bibliografía utilizada

Recomendaciones bibliográficas sobre la enseñanza de la cultura

CONTENIDO TEMÁTICO COMPLEMENTARIO

La Interculturalidad, la competencia cultural, el aprendizaje intercultural

¿Cómo se trata el componente cultural en los manuales?

¿Cómo trabajar el componente cultural con el manual? Hacia un aprendizaje intercultural

Los estereotipos en el aula de ELE

UNIDAD 7

Las destrezas comunicativas en el aula de ELE

Se harán algunas aclaraciones previas a las destrezas comunicativas en el aula de ELE. Conoceremos cada una de las destrezas (comprensión oral, comprensión escrita, expresión oral y expresión escrita) y veremos de qué forma se puede fomentar cada una de ellas en el aula. En este módulo analizaremos también la importancia de la interacción y la mediación, destrezas que van ocupando un papel cada vez más importante en el aprendizaje de la lengua.

CONTENIDO TEMÁTICO

Algunas aclaraciones previas a las destrezas comunicativas en el aula de ELE

Dos nuevas destrezas: la interacción y la mediación

Principales diferencias entre la comprensión oral y la comprensión escrita

La comprensión oral

La comprensión escrita

La expresión oral

La expresión escrita

Tareas y debates

Bibliografía utilizada

Recomendaciones bibliográficas sobre las destrezas comunicativas

UNIDAD 8

La competencia digital docente en el aula de ELE

La crisis actual nos ha permitido constatar la necesidad de desarrollar la competencia digital docente. Así, veremos el **Marco Común Digital Docente**, el Portfolio y Pasaporte Digital de Lenguas, nos acercaremos a la *Flipped classroom*. Hablaremos de las limitaciones de la inclusión de las TIC en el aula. Trataremos el diseño de materiales con TIC y veremos enlaces web muy útiles para la enseñanza de ELE.

CONTENIDO TEMÁTICO

Algunas aclaraciones previas ala enseñanza de la competencia digital en el aula de ELE
La competencia digital y el Marco Común Digital Docente
Portfolio y Psaporte Digital de Lenguas
El caso del aula invertida o flipped classroom
Limitaciones de la inclusión de las TIC en el aula
Diseño de materiales con TIC
Enlaces web útiles para la enseñanza de ELE
Tareas y debates
Bibliografía utilizada
Recomendaciones bibliográficas sobre la competencia digital